

## *La Arqueología urbana en Mérida durante 1996*

**PEDRO MATEOS CRUZ**

---

**E**l Proyecto de Arqueología Urbana<sup>1</sup> que se viene desarrollando desde hace años en Mérida tiene dos objetivos principales:

– La documentación, estudio y conservación de los restos arqueológicos que aparecen en las excavaciones que diariamente se realizan en la ciudad –tanto las propiciadas por la realización de obras en un solar de la ciudad como las derivadas de cualquiera de los proyectos de investigación que se llevan a cabo–.

– La integración de los recintos monumentales –los ya conocidos y los que se originan con las recientes excavaciones– en el entramado urbano emeritense, de manera que el ciudadano aprenda a convivir con ambas realidades haciendo posible la compatibilidad entre la protección del patrimonio histórico y el desarrollo de la ciudad actual.

Lógicamente para conseguir estos fines se necesitan unos medios –humanos y materiales– y el tiempo necesario para que el proceso se realice asegurando la continuidad de todas las acciones que se desarrollen, consolidando cada uno de los pasos para que, de forma gradual, garanticen definitivamente el desarrollo de proyectos arqueológicos estables, sin los altibajos que han caracterizado la arqueología urbana en España.

Afortunadamente en Mérida parece configurado un equipo de trabajo –cerca de setenta personas– que desempeña su labor en la protección y

ampliación del patrimonio histórico-arqueológico de nuestra ciudad. En la actualidad en Mérida no se puede realizar una obra que afecte al subsuelo –o en alzado si se trata de elementos arquitectónicos singulares– sin la autorización del Consorcio de la Ciudad Monumental de Mérida.

El nuevo Plan Especial de Protección –actualmente en fase de redacción– se está realizando en coordinación con los técnicos del Consorcio y poco a poco la ciudadanía y las propias instituciones se van sensibilizando en la defensa y protección de nuestro pasado.

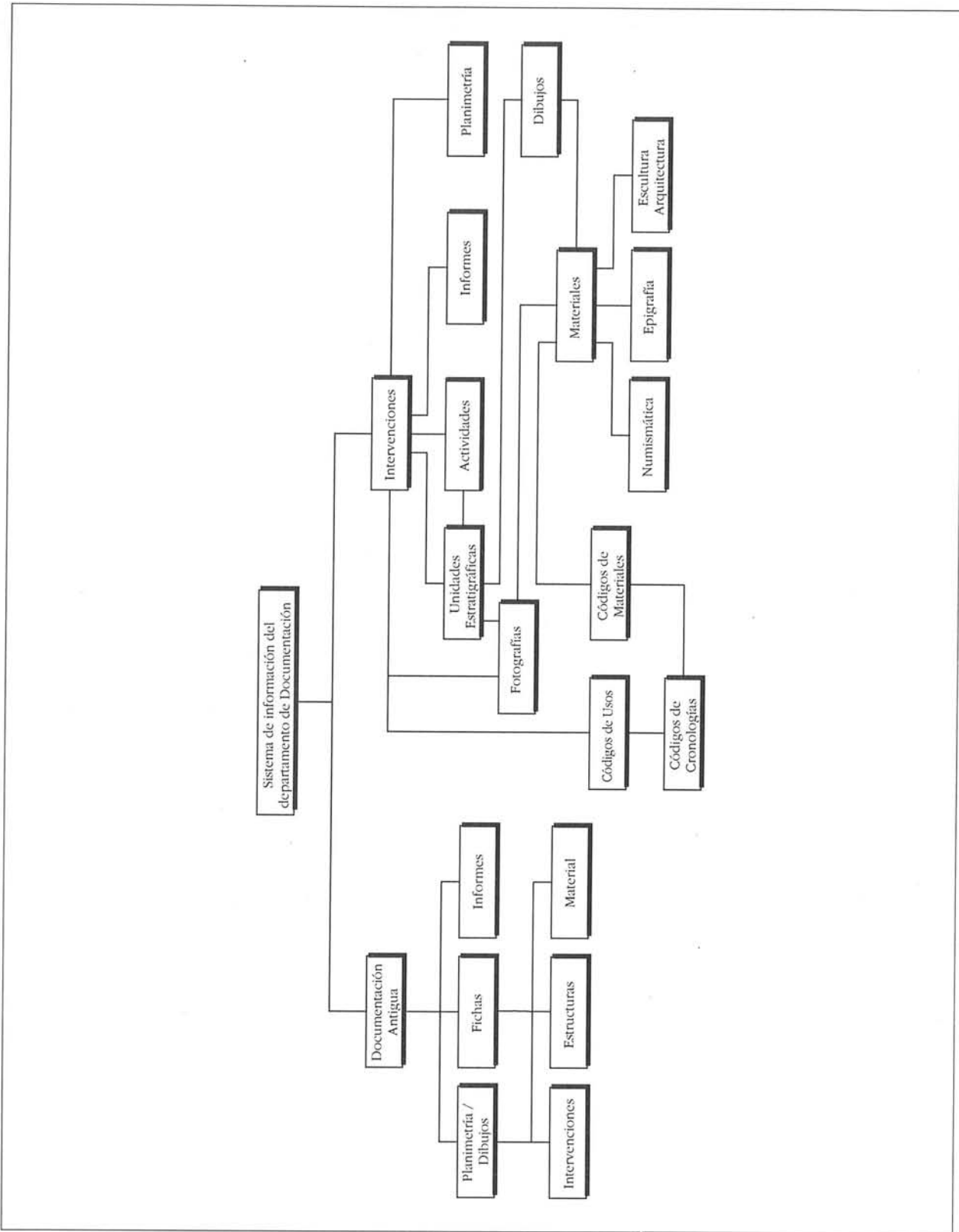
El proceso de informatización de la documentación relativa a las intervenciones arqueológicas pasadas y en curso y de digitalización de la planimetría en coordenadas UTM se encuentra al día y actualmente se está desarrollando un proyecto para la inclusión de estos datos en un Sistema de Información Geográfica que permitirá una mayor calidad técnica y precisión de los datos obtenidos, trabajando siempre en relación con el plano parcelario de la ciudad (lámina 1).

Nuestro objetivo, una vez configurado el equipo de trabajo, la documentación exhaustiva de los restos arqueológicos y su conservación e integración en la ciudad, es la realización de proyectos de investigación que ayuden a aumentar el conocimiento del urbanismo histórico de la ciudad. Actualmente los arqueólogos del Consorcio, además de sacar

---

1 Mateos, P. "El proyecto de Arqueología Urbana de Mérida: Desarrollo y primeros resultados". *Extremadura Arqueológica* IV, p. 191-216; 1995. Del mismo autor en *Revista de*

*Arqueología*, p.52-57, n.º 178. 1996. También en "La arqueología urbana en Mérida: el proceso arqueológico". *Memoria* 1, p. 215-222; 1997.



**LÁMINA 1**

Base de datos que centraliza el proceso informático de Documentación

adelante por primera vez la publicación de los informes de todas las excavaciones que se realizan en la ciudad<sup>2</sup>, estamos desarrollando dos proyectos de investigación:

- Estudio y excavación del pórtico Sur del foro de la ciudad romana de *Tusculum* (Italia).
- Estudio e interpretación de las distintas estructuras urbanas que configuran el urbanismo his-

tórico de Mérida.

En relación con este último proyecto se tiene previsto para el bienio 1997-98 la excavación, limpieza, restauración, investigación y adecuación a la visita de dos edificios singulares de la ciudad: los Columbarios y el llamado *Castellum Aquae* de la calle Calvario, cuyos resultados se plasmarán en sendas publicaciones de carácter científico.

---

## INTERVENCIONES ARQUEOLÓGICAS REALIZADAS DURANTE 1996

Las intervenciones arqueológicas que se realizan actualmente en Mérida se dividen en:

### 1.-Intervenciones de urgencia:

- Sondeos arqueológicos: Con medios mecánicos en las zonas virtualmente negativas en los extrarradios de la ciudad –a excepción de las zonas de necrópolis o cercanías de vías y conducciones– y con medios humanos en la zona intramuros y las proximidades donde se documenta ocupación residencial y de carácter industrial.

En caso de no aparecer restos se realiza el informe correspondiente necesario para la autorización de la licencia de obras por parte del Ayuntamiento. Los datos aportados por el sondeo –ausencia de restos arqueológicos, cotas de la roca natural, etc.– son importantes para la planificación de las intervenciones, para el conocimiento de la topografía antigua de la ciudad y para plantear hipótesis de trabajo sobre la ausencia de ocupación en cada una de esas zonas.

- Excavación arqueológica: En caso de que los sondeos obtengan resultado positivo se realiza la excavación arqueológica del solar.

El programa de documentación que se desarrolla en el Consorcio se centraliza en una base de

datos que interrelaciona todas las fichas de registro de cada intervención –fichas de UE, actividades, materiales, fotografías, planimetría, etc.– con el informe definitivo y con la documentación publicada o conocida a través de la tradición oral y que ha sido previamente recogida.

- Seguimiento de obras: el equipo de Seguimiento –compuesto por un arqueólogo, un ayudante de excavaciones, un dibujante y tres peones– tiene como objetivo la documentación de los restos que aparecen en todas las obras de infraestructura que se realizan en la ciudad –zanjas de acometida, cambios de pavimentación, etc.– y el control de las obras de construcción que se realizan en solares previamente excavados y donde se han mantenido, debidamente protegidos, los restos arqueológicos aparecidos durante la excavación.

### 2.-Intervenciones derivadas de proyectos de consolidación y adecuación a la visita de restos monumentales y de proyectos de investigación que necesiten la realización de excavaciones arqueológicas.

En cuanto a las *intervenciones de urgencia*:

Durante 1996 se desarrollaron una treintena de sondeos arqueológicos por toda la ciudad

---

2 Mérida: *Excavaciones Arqueológicas 1994-95. Memoria* es una publicación anual que consta de una primera parte donde se publican los informes de las excavaciones arqueológicas realizadas durante 1994-95 y una segunda parte de artículos de

---

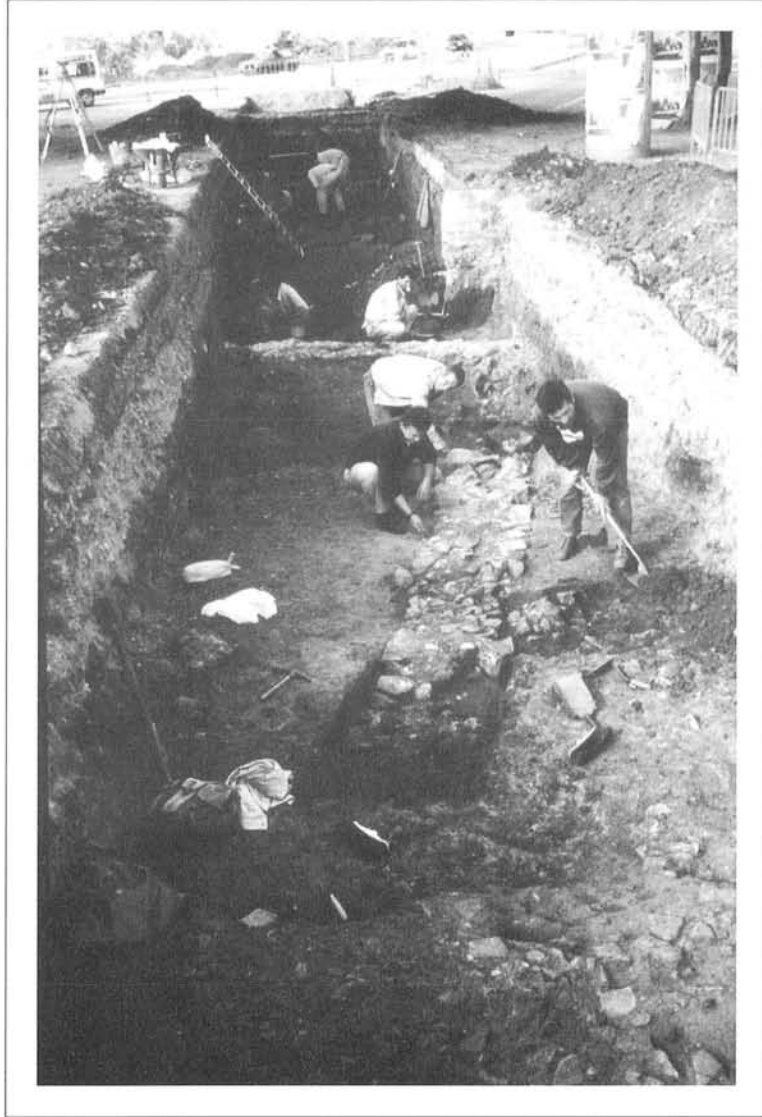
fondo que trata de contextualizar arqueológicamente los resultados de las propias intervenciones en el urbanismo histórico de la ciudad.



**LÁMINA 2**

Plano de la ciudad con las intervenciones realizadas durante 1996





**LÁMINA 3**  
Intervención del equipo de Seguimiento de obras

(lámina 2). Doce de ellos dieron resultado positivo, propiciando la realización de excavaciones arqueológicas. El equipo de seguimiento de obras se ocupó del control y documentación de las zanjas de acometida que se incluyen en un capítulo de esta revista al final de la primera parte, donde se reflejan los informes de excavación (lámina 3).

La existencia de numerosos sondeos negativos se debe a la propia dinámica de construcción existente en Mérida. El auge de las viviendas unifamiliares en los extrarradios de la ciudad y la inexistencia de una planificación urbanística en cuanto a áreas de protección –actualmente en proceso de redacción el Plan Especial– provoca la realización de sondeos previos a la consecución de la licencia de obras en zonas muy alejadas de la ciudad histórica, donde no aparecen vestigios arqueológicos aunque es preceptivo y conveniente el control previo al movimiento de tierras.

En realidad de las doce excavaciones realizadas, al menos la mitad corresponden a zonas suburbanas donde la ocupación del solar se caracteriza por ser densas áreas de necrópolis abandonadas en época tardoantigua o instalaciones industriales de la que se conservan restos de los hornos de producción. Las restantes excavaciones se realizan en pequeños solares del interior correspondientes a obras en su mayoría de autopromoción.

Efectivamente, intervenciones como las realizadas en el vial calle Anas o en los Bodegones, parcela C-1, van aportando nuevos datos sobre la actividad industrial de la ciudad en época romana a la vez que nos ayuda a definir –como ya se apreciaba en los informes de las excavaciones realizadas en 1994 y 1995 publicadas en el primer número de MEMORIA– la ocupación extramuros de *Emerita Augusta* y la evolución en el poblamiento de estas zonas de la ciudad.

Por contra, las excavaciones realizadas en la zona del Polígono “Nueva Ciudad” y en las salidas

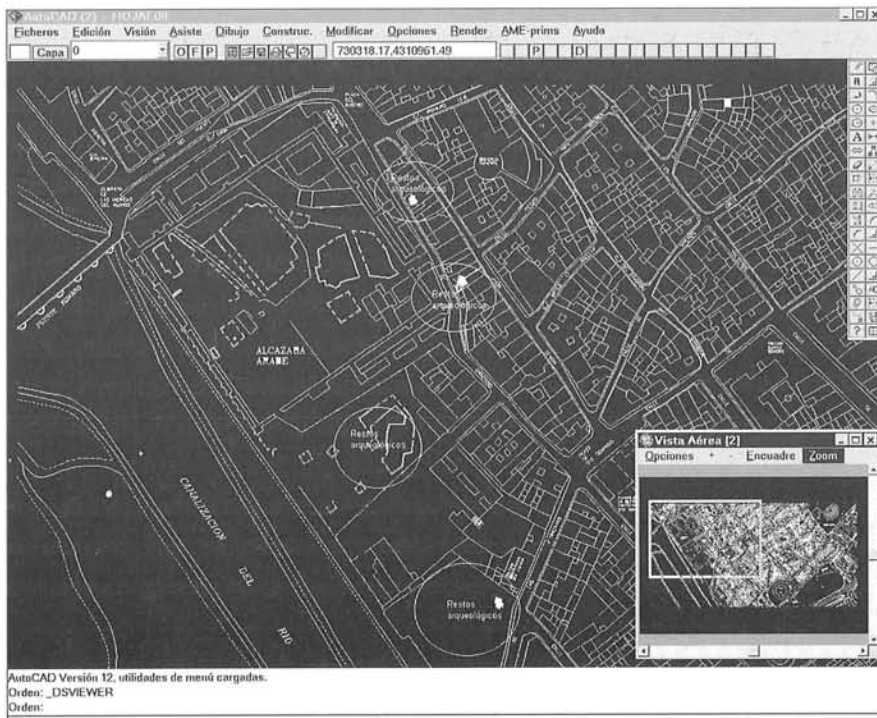
de Mérida hacia el Norte y el Este nos muestran nuevas zonas de necrópolis, algunas ya conocidas, de cuya dispersión y naturaleza da muestras el artículo de J. Márquez, arqueóloga del Consorcio, que actualmente realiza su tesis doctoral en esta misma línea de investigación.

Las intervenciones realizadas en solares de las calle Ventosillas, Adriano, San Salvador y Atarazanas muestran afortunadamente una estratigrafía más amplia, dando información sobre la sucesiva ocupación de carácter doméstico de cada uno de los solares desde época romana hasta el derribo de la casa contemporánea (lámina 4). Datos que se van incorporando al plano arqueológico de la ciudad y nos ayudan a conocer cada vez más el urbanismo emeritense en cada una de las fases históricas como refleja la publicación en el número anterior de MEMORIA del plano a escala 1/5000 de los restos arqueológicos conocidos desde época romana hasta época medieval insertos en el plano parcelario actual. Como si de un puzzle se tratara, el aumento de información, de piezas, hará que comprendamos mejor la figura que representa, que no es otra que la evolución de la trama urbana de la ciudad a través de los siglos (lámina 5).

– En cuanto a las *intervenciones destinadas a la recuperación, estudio y adecuación a la visita de restos arqueológicos* existentes en la ciudad, durante el año 1996 hemos realizado un proyecto tendente a valorizar todos los solares excavados en décadas anteriores y que se encontraban semienterrados y tapados a la vista pública.

Este es el caso de la actuación llevada a cabo en el solar donde se conservan los restos del templo del foro provincial situado en la calle Holguín, que han sido limpiados, la tapia ha sido sustituida por una valla transparente y se han colocado carteles explicativos que de alguna manera orienten al ciudadano y al visitante del carácter de los restos que pueden observarse (lámina 6).

Del mismo modo, los restos arqueológicos



**LÁMINA 4**

Excavación arqueológica en un solar de la ciudad

**LÁMINA 5**

Digitalización de la documentación planimétrica en el parcelario de la ciudad



conocidos como "las termas de Reyes Huertas" han sido excavados, limpiados y adecuados para la visita pública, acompañados igualmente de carteles explicativos donde se indica la función y cronología de las estructuras observadas (lámina 7).

Por último, los restos de la muralla romana y la torre albarrana situados en la terraza de un local hostelero de la calle Arzobispo Mausona han sido también puestos en valor y señalizados mediante carteles.

Estas acciones están encaminadas a que el ciudadano se acostumbre a convivir diariamente con los restos arqueológicos de distinta época que se

conservan en la ciudad, que no los vea como algo extraño sino como el resultado del devenir histórico que ha sufrido Mérida a lo largo de los siglos, cuyas huellas se ven reflejadas en distintos puntos de la ciudad (lámina 8).

En este sentido debemos destacar también las actuaciones llevadas a cabo por el área de mantenimiento sobre los restos de edificios funerarios que se encontraban a las afueras de la ciudad, en sus vías de acceso y que han sido excavados, valorizados y señalizados para su correcta contemplación (lámina 9).

---

## PROYECTOS DE INVESTIGACIÓN

Desde 1996, el Consorcio de la Ciudad Monumental de Mérida, Unidad Asociada al Consejo Superior de Investigaciones Científicas a través de la Escuela Española de Historia y Arqueología del CSIC en Roma, forma parte de un Proyecto Coordinado financiado por la Dirección General de Investigación Científica y Técnica<sup>3</sup>, denominado "Estudio y Excavación de la ciudad romana de *Tusculum* (Italia)"<sup>4</sup>. El subproyecto del Consorcio –El pórtico Sur del foro de *Tusculum*– tiene como objetivo el análisis y documentación de las diversas estructuras arquitectónicas que ocupan esta zona de la ciudad

desde su primera ocupación hacia el s. VIII a. C. hasta el momento de abandono en 1191 (lámina 10).

En esta primera campaña ya empiezan a obtenerse los primeros resultados en lo que se refiere al conocimiento de la secuencia ocupacional de este sector de *Tusculum*, con la aparición de un edificio porticado cuya construcción podría fecharse a finales del s. II a. C. y su uso se extiende hasta época altoimperial. También hemos podido identificar restos de ocupación medieval en la zona con carácter doméstico, previo al abandono definitivo de la ciudad (lámina 11).



<sup>3</sup> DGICYT PB95-0030-C05-02.

<sup>4</sup> Sobre el proyecto y precedentes: Arce, Dupré, Aquilué y Mateos: *Informe de las campañas 1994-95. Excavaciones*

*Arqueológicas en Tusculum*. 1. Roma, 1998. Aquilué, Dupré, Mateos, Núñez y Santos: *Informe de la campaña de 1996. Excavaciones Arqueológicas en Tusculum*. II (en prensa).





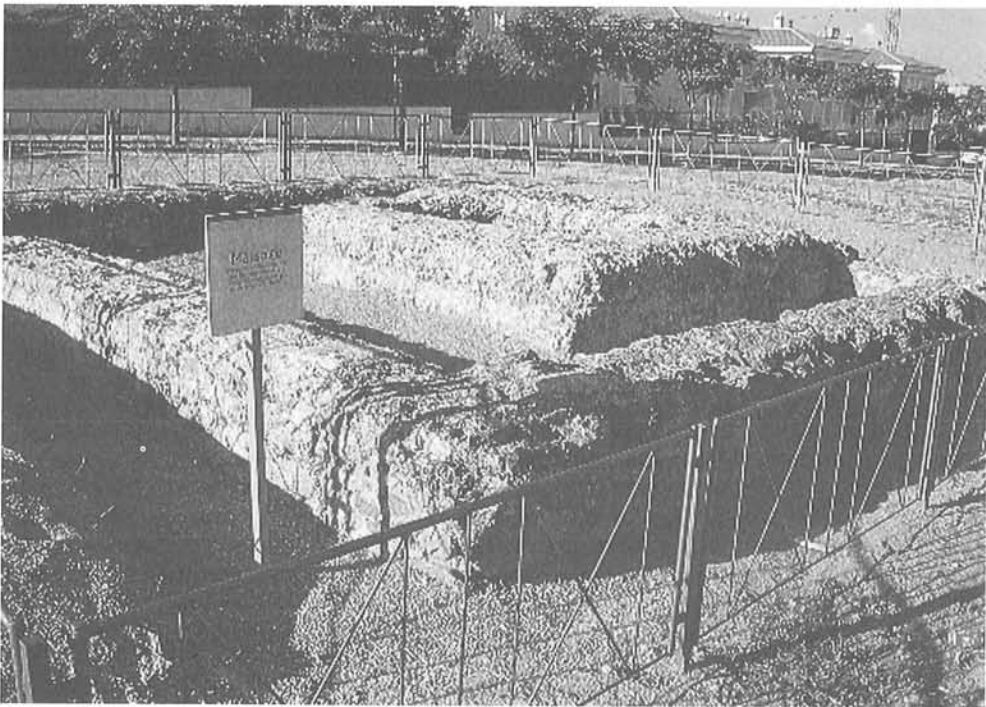
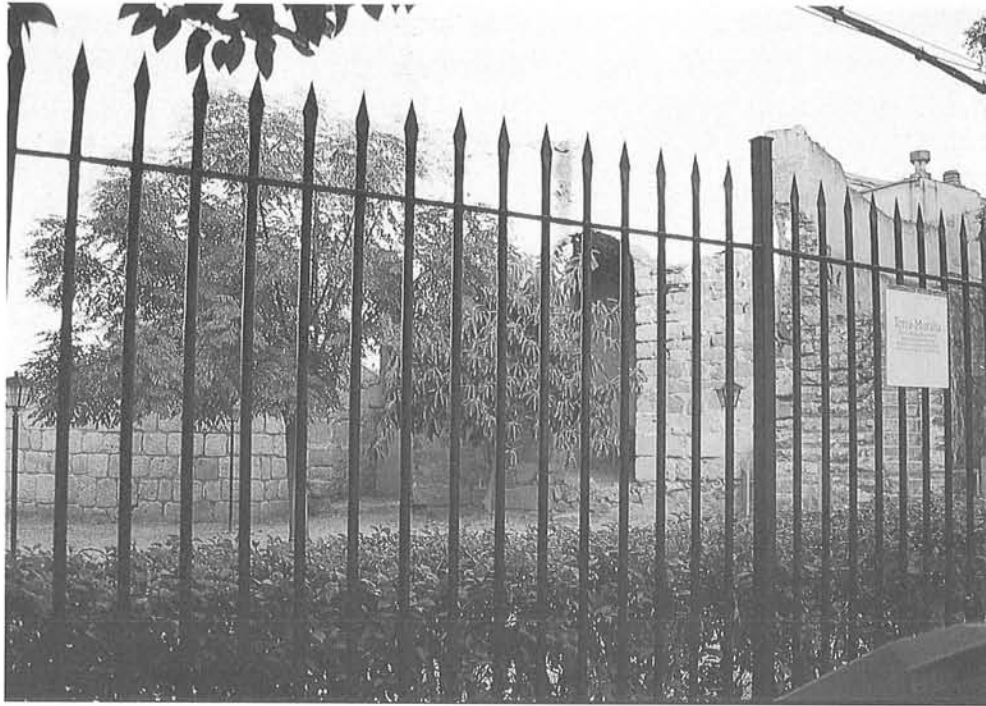
**LÁMINA 6**

Templo del foro provincial en la c/ Holguín

**LÁMINA 7**

Restos arqueológicos de la c/ Reyes Huertas





**LÁMINA 8**  
Muralla romana y torre albarrana

**LÁMINA 9**  
Restos de un mausoleo situado junto a un gran supermercado



**LÁMINA 10**  
Restos de la ciudad romana de *Tusculum*

**LÁMINA 11**  
Basa de columna perteneciente al edificio porticado y restos de la cocina de época medieval

